

Frères de nos Frères

AIDE DIRECTE AU DÉVELOPPEMENT EN ASIE, AFRIQUE ET AMÉRIQUE LATINE

LE MOT DE LA PRÉSIDENTE

En traversant Kolkata à l'aube, pour me rendre à l'aéroport, la vision de toute cette population habitant encore et toujours à même la rue, m'a laissée sans voix. Est-ce bien là l'Inde émergente, nouvelle puissance économique et technologique? J'entends de plus en plus de personnes qui s'interrogent sur l'opportunité de l'aide au développement dans un tel pays. Mais cette nouvelle Inde n'est, malheureusement, que la pointe de l'iceberg. Plus de 60% du peuple indien vit encore avec moins de 1 à 2\$ par jour. C'est celui que nous rencontrons lors de nos déplacements sur le terrain. Il subit de plein fouet les conséquences de ce dynamisme économique: trop d'inflation, augmentation du prix des denrées les plus vitales, construction de complexes résidentiels et commerciaux chassant les démunis loin des centres urbains.

Comment faire pour accrocher cette tranche de la population au wagon du progrès exponentiel que l'on constate dans plusieurs de ces pays autrefois en développement?

Certainement pas en coupant l'aide. Il lui faut l'accès à l'enseignement, à la formation professionnelle, au microcrédit, à la santé. Peut-être aussi le retour dans les campagnes et l'apprentissage de l'agriculture pour ceux qui ont vainement cherché fortune dans les grandes villes. Tout ce qui peut apporter un moyen de subsistance, une existence pouvant ensuite bénéficier des retombées du développement économique bienvenu dans ces grands pays du «Sud».

Mais toute aide doit à long terme trouver un ancrage dans le contexte administratif et économique du pays. Nous l'avons souvent constaté, si un

projet commencé par une ONG n'est pas ensuite repris partiellement ou dans son intégralité par le gouvernement local, il restera marginal, peu efficace et risque de s'essouffler.

Il est important que les écoles soient reconnues par l'administration locale, que les enfants passent les examens officiels, que quelques enseignants soient nommés et payés par le gouvernement etc. Les objets produits par des centres de formation professionnelle doivent trouver un marché local et non dépendre d'un débouché international créé par l'ONG. Les microcrédits ne fonctionnent que si les remboursements se font avec régularité, contrôlés par des organismes locaux de recouvrement avec une épargne suffisante pour les rendre autonomes. Les centres de santé doivent être, à terme, gérés par des médecins locaux, formés dans les universités du pays ou de la région, et ainsi de suite.

C'est le grand défi de l'aide au développement qui demande beaucoup de réalisme de la part des organismes comme le nôtre et qui nous force parfois à admettre qu'un projet n'est pas viable dans le contexte local. Ce n'est pas facile! Il faut également toujours concevoir son programme en fonction des besoins et des habitudes locales.

Mais il faut surtout espérer que les gouvernements des pays émergents, mais aussi ceux des pays en développement s'investissent et s'associent plus directement dans l'aide si activement donnée.

Lillian Chavan

PROGRAMMES FINANCÉS AU COURS DE L'ANNÉE

Fr. 3'246'266.80 ont été dépensés pour le financement des programmes énumérés ci-dessous et nos frais généraux sont de 6%.

Les projets sur fond de couleur sont les nouveaux projets lancés en 2006. Explications des sigles : Fdnf = Frères de nos Frères ; BE = comité de Berne ; FR = comité de Fribourg ; GE = comité de Genève ; NE = comité de Neuchâtel ; VD = comité de Vaud.

AFRIQUE

BÉNIN

Appui aux communes de Toffo, Allada et Kpomassè

Partenaire : INITIATIVE ET DÉVELOPPEMENT (I.D.).

Les petits producteurs de ces communes ont maintenant les moyens de lancer de nouvelles activités. Ils s'organisent en réseaux qui leur offrent durablement des services répondant à leurs besoins. Les travaux d'accès à l'eau potable sont réalisés par la mairie de Toffo avec une participation active des communautés.

Contribution Fondation Lord Michelham : Fr. 31'200.- et FdnF : Fr. 31'640.- (GE).

BURKINA FASO

Appui aux femmes formatrices de céréales

Partenaire : AFRIQUE VERTE.

Formation technique dans le conditionnement des céréales : hygiène, transformation ; Formation en gestion et comptabilité et accès au crédit pour 147 femmes dans 10 groupements et 8 micro-entreprises.

Contribution Fondation Lord Michelham : Fr. 2'000.-.

Périmètre de maraîchage

Partenaire : ASSOCIATION VIE MEILLEURE.

L'objectif est de réduire l'insécurité alimentaire par la création d'un périmètre maraîcher de 20 parcelles aménagées et mises à la disposition des bénéficiaires avec les consommables (intrants, semences, pesticides, compost). 45% des légumes produits seront vendus aux consommateurs locaux et le reste aux commerçants ghanéens et togolais.

Contribution FdnF : Fr. 12'112.- (VS).

École primaire de Boho

Partenaire : ASSOCIATION POUR LE DÉVELOPPEMENT ÉCONOMIQUE ET SOCIAL DU DÉPARTEMENT DE GODYR (ADES).

Participation à la 1^{ère} phase du projet d'achèvement de cette école (achat du matériel scolaire, construction d'un

puits, installation de latrines, construction d'une cantine, etc.)

Contribution FdnF : Fr. 5'000.- (FR).

CAMEROUN

Programme Métiers

Partenaire : INSTITUT EUROPÉEN DE COOPÉRATION ET DE DÉVELOPPEMENT (I.E.C.D.).

Programme de formation en gestion pour les responsables de très petites entreprises qui sont créatrices d'emplois sur place.

Contribution FdnF : Fr. 24'487.50.- (GE).

CAP VERT

Développement rural

Partenaire : ESSOR.

Développement durable de la partie la plus sèche et pauvre de la municipalité de Porto Novo sur l'île de Santo Antao. Appui à la production agricole : introduction de nouvelles espèces, production de foin à partir de feuilles, fabrication de blocs multinuotionnels à base d'urée pour compléter l'alimentation des ruminants, séchage solaire de fruits, collecte de graines et test de germination de plantes locales à potentiel économique. Sauvegarde des sols ; transformation et commercialisation des produits agricoles ; renforcement des associations villageoises et de l'ONG locale.

Contribution Fondation Lord Michelham : Fr. 40'000.-.

COMORES

Programme agricole de Nyumakélé, île d'Anjouan

Partenaire : I.D.

Diffusion de plantes fourragères auprès de 246 éleveurs ; réalisation de 2 aménagements hydrauliques pour 1'200 éleveurs ; 87 sessions de formation pour 1'300 éleveurs. La laiterie produit et vend un lait caillé de qualité. L'association des éleveurs se professionnalise.

Contribution FdnF : Fr. 31'800.- (GE).

ÉGYPTE

Programme des brûlés d'Assiut

Partenaire: ASSIUT BURNS CENTER.

Prévention, soins et réinsertion des brûlés.

Contribution FdnF: Fr. 13'241.54 (GE) et Fédération genevoise de coopération: Fr. 83'610.71.

ÉTHIOPIE

Contrôle de la tuberculose dans le Wolayta

Partenaires: INTER AIDE ET CONTRIBUTION DIRECTE À DES ACTIONS DE DÉVELOPPEMENT (CDAD).

(Le principe du CDAD est de proposer à des particuliers de financer des parts qui, associées entre elles, permettront d'obtenir des cofinancements publics).

1'613 patients tuberculeux ont été traités et près de 300'000 personnes ont été touchées par les sessions d'information. Le délai moyen entre les premiers symptômes et la mise sous traitement a été réduit de 50%. Taux de guérison de 93%.

Contribution FdnF: Fr. 4'650.- (GE).

Accès à l'eau potable dans le Wolayta, le Dawro Kanta et Daramalo

Partenaire: INTER AIDE.

Construction de 34 points d'eau desservant 12'300 utilisateurs et environ 2'500 têtes de bétail grâce au captage de 28 sources et à la mise en place de 26 km d'adduction. Constitution et formation de 34 comités d'utilisateurs. Plus de 8'000 personnes ont assisté à des animations sur l'hygiène et l'assainissement et 1'116 nouvelles latrines ont été construites.

Contribution Fondation Lord Michelham: Fr. 54'250.- et FdnF: Fr. 47'700.- (GE).

KÉNYA

Plan triennal de micro finance participative dans la région de Kisii

Partenaire: CENTRE INTERNATIONAL DE DÉVELOPPEMENT ET DE RECHERCHE (C.I.D.R.).

Grâce à la consolidation de la Coopérative d'épargne et de crédit de Kisii, la population rurale peut accéder à l'épargne et au crédit. Les paysans sont incités à augmenter et diversifier leurs activités économiques; les femmes ont la possibilité d'augmenter leur production horticole, de café et de thé. Les crédits sont alloués à un groupe, des agents de microfinance sont formés et un système informatique financier sera adapté aux 3 pays,

Kénya, Tanzanie et Éthiopie.

Contribution Fondation Lord Michelham: Fr. 47'550.-.

MADAGASCAR

Hydraulique rurale et développement agricole dans la région de Fénériver/Vavatenina

Partenaires: INTER AIDE ET CDAD.

Dans les zones reculées de cette région, 4 captages et 16 points d'eau ont été réalisés au bénéfice d'environ 500 familles et 3 écoles; 3 ouvrages sont en cours de réalisation; les premières activités d'éducation à l'hygiène ont eu de bons résultats.

Contribution FdnF: Fr. 4'650.- (GE).

Développement dynamique des filières vivrières dans la région de Vatovavy-Fitovivany

Partenaire: INTER AIDE.

Lutte contre l'insécurité alimentaire et la pauvreté en permettant aux producteurs d'améliorer leurs capacités à accroître et à valoriser leur production vivrière et en leur facilitant l'accès au crédit et aux facteurs de production.

Contribution Fondation Lord Michelham: Fr. 31'700.-.

Microcrédits et développement économique à Antananarivo et Antsirabé

Partenaire: INTER AIDE.

À Antananarivo, les prêts octroyés (7'236) sont en nette augmentation. À Antsirabé, 1'100 prêts octroyés, dont 69% à des femmes qui ont, en moyenne, 3 enfants à charge. Ce projet répond avec efficacité aux besoins concrets de familles qui réagissent positivement à une démarche dynamique leur proposant de progresser. Bonne collaboration avec les autorités. Le partenaire local a obtenu en mars le prix « Pro Innovation Challenge » de la Banque Mondiale.

Contribution Fondation Lord Michelham: Fr. 38'750.-.

Installation de médecins

Partenaire: SANTÉ SUD.

En 2006, 12 nouveaux médecins généralistes communautaires se sont installés dans des zones rurales isolées, dépourvues de toute structure de santé. La communauté prend le logement en charge et le programme fournit l'aide logistique et matérielle avec, entre autres, réfrigérateur pour les vaccins, panneau solaire, petit équipement de laboratoire, moto pour les déplacements auprès des plus isolés. Le médecin

couvre à la fois les besoins préventifs (vaccins, contrôle épidémique) et curatifs de 1'000 personnes en moyenne dans sa zone.

Contribution FdnF: Fr. 63'453.- (GE).

Reconstruction de maisons détruites par des cyclones

Partenaire: ASSOCIATION DE SANS-ABRIS (ASA).

Les maisons sont reconstruites en utilisant des techniques et matériaux adaptés à l'environnement et aux conditions climatiques difficiles dans la région.

Contribution FdnF: Fr. 84'082.30 (BE, GE, NE, VD, VS).

MALAWI

Santé de l'enfant

Partenaire: INTER AIDE.

Les enfants malnutris sont repérés dans les cliniques ambulatoires du gouvernement et orientés vers les cliniques de nutrition du projet. 1'327 enfants ont été pris en charge en 2006. 7'086 entretiens individuels ont été réalisés pour conseiller les mères sur des sujets de santé, de nutrition, d'espacement des naissances... 175 familles ont reçu un appui agricole. Une action de lutte contre la malaria a été menée avec les groupes de femmes et les comités de santé villageois dans 4 villages pilotes.

Contribution FdnF: Fr. 62'400.- (GE).

Agriculture

Partenaire: INTER AIDE.

163'658 arbres ont été plantés; 3'404 paysans ont reçu des formations spécifiques; 10 ha de zone à risque d'érosion ont été traités et protégés. 37'076 arbres fruitiers ont été plantés. 1'235 paysans sont impliqués dans la micro-irrigation pour des cultures en contre-saison. Vaccination de 104'000 poulets; diffusion de 1'235 poules; introduction de 212 pintades pour les paysans les plus pauvres.

Contribution FdnF: Fr. 39'750.- (GE).

Banque de semences

Partenaires: INTER AIDE ET CDAD.

12'913 fermiers ont bénéficié de prêts de 114,3 tonnes de semences améliorées. 3'198 fermiers ont reçu 184,2 tonnes de tubercules qu'ils ont multipliés et redistribués à d'autres fermiers.

Contribution FdnF: Fr. 4'650.- (GE).

MALI

Appui au secteur horticole

Partenaire: GROUPE DE RECHERCHE ET DE RÉALISATIONS POUR LE DÉVELOPPEMENT RURAL DANS LE TIERS MONDE (G.R.D.R).

3^e année du projet qui contribue à l'essor de la région dont l'horticulture est aujourd'hui la principale activité économique. Les horticulteurs et horticultrices (80%) bénéficient de formations techniques. Amélioration du système d'irrigation; aménagement des eaux de surface. Conservation et transformation des fruits et légumes. Appui aux caisses d'épargne et de crédit; microcrédit de maraîchage et d'autres activités génératrices de revenus.

Contribution Fondation Lord Michelham: Fr. 39'625.-.

Installation de médecins

Partenaire: SANTÉ SUD.

14 nouveaux médecins de campagne se sont installés en milieu rural portant à 100 le nombre de médecins qui assurent des soins de proximité à 1'250'000 habitants.

Contribution FdnF: Fr. 30'590.- (GE).

Soutien à une école primaire en pays dogon

Partenaire: ASSOCIATION VILLAGEOISE «NIAMIA BENKADI» ET

ASSOCIATION DES AMIS SUISSE-VILLAGE DOGON.

Construction de 3 classes et 3 latrines dans l'école primaire. L'école, soutenue dès 2003 par FdnF, accueille maintenant 400 élèves. Le nouveau financement permettra la construction d'un nouveau bloc de 3 latrines et l'équipement en tables et bancs.

Contribution FdnF: Fr. 20'143.- (GE et NE).

MAURITANIE

Appui sanitaire dans la région de Néma

Partenaire: SANTÉ SUD.

Ce projet est centré sur la prise en charge des pathologies graves de la mère et du petit enfant. 76'600 habitants ont accès aux soins qui y sont dispensés. Les activités principales concernent la formation continue du personnel, la réhabilitation et l'équipement des structures de soin, l'organisation du dépistage de la malnutrition et de la prise en charge des malnutris, la mobilisation de la société civile pour soutenir ces actions. Le nombre d'enfants malnutris dépistés et pris en charge est passé de 73 en 2004 à 432 en 2006. Le suivi des grossesses et les accouchements assistés ont plus que doublé sur l'ensemble du réseau. Le système de maintenance et de liaison radios est unique dans le pays.

Contribution FdnF: Fr. 54'060.- (GE).

MOZAMBIQUE

Assainissement et formation professionnelle à Beira

Partenaire: ESSOR.

4^e et dernière année. Assainissement: 33 sessions de nettoyage communautaire avec 1'284 personnes; distribution de chlore à 630 familles; construction de 71 latrines individuelles pour 369 personnes; construction d'une borne-fontaine. Formation professionnelle: 190 élèves en ont bénéficié, dont 78 ont trouvé un stage; 103 séances de suivi de stagiaires; 50 jeunes ont bénéficié d'une formation en recherche d'emploi et gestion d'entreprise; 15 crédits octroyés.

Contribution Fondation Lord Michelham: Fr. 38'750.-.

Développement agricole dans le district de Nhamatanda

Partenaire: ESSOR.

Sensibilisation aux lois régulant la propriété des terres et aux ressources naturelles. Formation agricole: commercialisation des produits, élevage, diversification des cultures... Mise en place de 20 potagers expérimentaux et de 20 pépinières.

Contribution Fondation Lord Michelham: Fr. 48'000.- et FdnF: Fr. 40'825.- (GE).

Hydraulique à Nacala Velha

Partenaire: INTER AIDE.

9 nouveaux puits ont été achevés et 7 forages hors service réhabilités au bénéfice d'environ 5'600 personnes. Grâce à la réparation de 9 points d'eau, 3'100 personnes ont retrouvé un accès à l'eau potable.

Contribution Fondation Lord Michelham: Fr. 47'700.-.

SÉNÉGAL

Développement agricole

Partenaire: G.R.D.R.

3^e année de valorisation des vallées du Blouf fragilisées par le déficit pluviométrique et la salinisation et l'acidification des rizières. Construction de digues anti-sel, qui protègent les rizières d'amont et permettent une rétention des eaux de pluie en amont grâce auxquelles le riz peut boucler son cycle. Mise en place d'ouvrages évacuateurs pour réguler le niveau d'eau en amont de la digue. Augmentation des rendements par l'introduction de variétés productives adaptées et de techniques culturales appropriées. Installation de banques de semences. Renforcement des capacités des comités.

Contribution Fondation Lord Michelham: Fr. 31'700.-.

TANZANIE

Microcrédit

Partenaire: CIDR.

2^e année de microcrédit dans le milieu rural dans la région de Irrigua. En 2006, 1'146 prêts ont été octroyés pour financer l'agriculture pluviale et irriguée, le commerce et l'artisanat. 32% des bénéficiaires sont des femmes.

Contribution Fondation Lord Michelham: Fr. 55'300.-.

TCHAD

Accès à l'eau potable et assainissement

Partenaire: I.D.

Nouveau programme dans un quartier déshérité de Moundou. Mise en place d'un mini réseau (château d'eau, forage, 3 bornes-fontaines et 1 kiosque) et d'un système de gestion de celui-ci.

Contribution Fondation Lord Michelham: Fr. 63'600.-.

Éducation primaire en zone rurale

Partenaire: I.D.

Classes pour 200 enfants de 6 ans. 600 enfants des autres classes des écoles suivies bénéficieront de l'action par la formation des enseignants. Construction d'un bâtiment et d'un point d'eau, fourniture du mobilier et du matériel d'enseignement.

Contribution FdnF: Fr. 32'650.- (GE).

ZAMBIE

Atelier de tricot mécanisé à Lusaka

Partenaire: ITEZO.

Créé en 2003, grâce à l'appui financier de FdnF, ce programme géré par une ONG zambienne, forme des jeunes femmes, orphelines ou veuves du sida, aux techniques du tricot mécanisé. La demande ne cesse de croître car, à l'issue de la formation de 6 mois – qui comprend aussi une initiation à la comptabilité et à la santé préventive – les 25 femmes qui en ont bénéficié deviennent financièrement indépendantes. Le suivi des femmes nécessitant de nombreux déplacements dans des zones mal desservies par les transports, FdnF a aussi financé l'achat d'un véhicule.

Contribution FdnF: Fr. 30'153 (GE) et Chaîne du Bonheur: Fr. 38'161.95.

Orphelins du sida

Partenaire: ITEZO

L'ONG zambienne «adopte» depuis 2000 un nombre toujours croissant d'orphelins en payant les frais de scolarité et parfois de pension d'enfants qui, sans cet appui, se verraient refuser l'accès à l'école qu'ils fréquentaient avant le décès de leurs parents. En 2006, FdnF a offert son soutien pour permettre à 6 jeunes de continuer leur scolarité.

Contribution FdnF: Fr.3'969.- (GE).

Développement rural dans le Bas Tocantin

Partenaire: ESSOR.

480 agriculteurs ont participé à la formation agricole (récupération de la fertilité des sols, gestion agro-écologique des forêts d'açaï, culture du poivre sous ombrage...). Mise en place de 24 élevages de poulets, de 36 potagers et de 10 étangs pour la pisciculture. Formations sur l'apiculture et la pisciculture. Implantation de 100 potagers avec utilisation d'engrais organiques et de 93 poulaillers. Fin 2006, 76 élèves sont inscrits au Collège agricole, qui a produit et vendu 160 canetons, 50 kilos de miel et 500 kilos de poivre et planté 120 arbres fruitiers.

Contribution Fondation Lord Michelham: Fr. 39'000.-.

AMÉRIQUE LATINE

BRÉSIL

Formation professionnelle et accès à l'emploi à Manaus

Partenaire: ESSOR.

25 cours de formation professionnelle ont été réalisés (cuisine régionale, artisanat, peinture, électricité, plomberie, électronique, secrétariat...) avec 181 élèves. 15 cours d'initiation à l'informatique ont été proposés à 126 personnes qui ont obtenu un diplôme. Des petits bureaux pour l'emploi ont été mis en place dans 4 communautés. 756 personnes ont été orientées vers un emploi et 110 ont trouvé un travail. Un groupe de 11 entrepreneuses fabrique des produits alimentaires qui sont vendus sur les marchés. Promotion de la solidarité et de la citoyenneté.

Contribution Fondation Lord Michelham: Fr. 39'625.-.

Promotion de l'autonomie économique et sociale des femmes

Partenaire: ESSOR.

1ère année de ce programme en faveur de femmes des quartiers les plus défavorisés de 5 mégapoles du Nord et Nordeste. 76 cours de formation professionnelle ont été réalisés et 980 femmes diplômées; elles ont toutes bénéficié d'une session sur l'entrepreneuriat, la comptabilité, les droits du travail, la situation socio-économique du Brésil. 195 femmes ont trouvé un emploi. 10 groupes productifs regroupant 69 femmes ont démarré; les activités sont: sérigraphie, couture, restauration rapide, bijouterie, coiffure, artisanat et services.

Contribution Fondation Lord Michelham: Fr. 40'000.-.

HAÏTI

Soutien à l'achat d'un camion et augmentation du fonds de roulement

Partenaire: GROUPE D'APPUI À LA PROMOTION ÉCONOMIQUE ET SOCIALE (GAPES).

Achat d'un nouveau camion pour transporter et écouler les produits agricoles. Augmentation du fonds de roulement des agences agricoles des communautés dans la région du Petit et Grand Goave par l'achat d'outils, de semences et de fournitures agricoles. 30'700 familles sont bénéficiaires du programme.

Contribution Fondation Lord Michelham: Fr. 15'900.-.

Développement durable dans l'Artibonite

Partenaire: INTER AIDE.

Reboisement et conservation des sols: 270 groupements de planteurs ont réhabilité des terres et créé de nouvelles parcelles de café. Les équipes locales, mieux formées, ont acquis le goût des objectifs atteints et de la rigueur.

Contribution Fondation Lord Michelham: Fr. 39'625.-.

PÉROU

Garderie à Cusco

Partenaire: IRMA LUZ DELGADO.

Cette garderie est située dans un appartement de 3 pièces appartenant à la commune proche du marché de Wanchaq. Elle est destinée aux enfants pas encore scolarisés des marchandes ambulantes et elle offre un soutien scolaire aux plus grands. L'apport de FdnF est indispensable quoique les mamans payent une légère participation.

Contribution FdnF: Fr. 13'570.- (VD).

Accueil pour enfants des rues

Partenaire: GENERACION.

Chaque année, Generacion accueille dans ses 4 foyers 150 enfants et jeunes issus de la rue ou des milieux de la drogue et de la prostitution. En 2006, 73 d'entre eux ont été réinsérés soit à l'école, soit dans un centre d'éducation professionnelle. FdnF assume le salaire du coordinateur et les frais d'inscription scolaire, de matériel scolaire, d'uniformes, de déplacements et d'écologie. Contribution FdnF: Fr. 11'902.50 (VD).

ASIE

BANGLADESH

École et Centre de formation professionnelle pour enfants de bidonvilles

Partenaire: SAMAJ UNNAYAN SANGSTHA (S.U.S.).

FdF assure le fonctionnement d'une école construite avec la Chaîne du Bonheur. Elle reçoit 145 filles et 237 garçons de la maternelle à la 7ème et leur offre éducation et formation professionnelle en couture, broderie, teinturerie et impression sur tissus, menuiserie, cannage. Visites régulières d'un pédiatre dont profitent aussi les frères et sœurs des écoliers.

Contribution FdnF: Fr. 12'000.- (GE).

CAMBODGE

Service d'épargne de prêts et de formation

Partenaire: ENTREPRENEURS DU MONDE.

Services d'épargne, de prêts et de formation dans les bidonvilles de Pnom Penh.

Contribution Fondation Lord Michelham: Fr. 31'700.-

CHINE

Réservoirs de biogaz familiaux

Partenaire: I.D.

Construction de 60 réservoirs à biogaz et des équipements d'exploitation du gaz. Aménagement de 60 latrines à biogaz construites sur les réservoirs. Développement de cultures fourragères, le parcage des animaux induisant l'apport de nourriture.

Contribution Fondation Lord Michelham: Fr. 31'800.-

INDE

Crèches et formation de monitrices dans le Maharashtra

Partenaire: VANASTHALI RURAL DEVELOPMENT CENTRE.

Formation de monitrices en zones rurales, qui peuvent ensuite ouvrir des crèches dans leur village ou trouver un emploi dans le gouvernement ou dans le privé. Appui dans des écoles gouvernementales pour enfants délinquants et pour des classes de travaux manuels. Formation de femmes à des activités génératrices de revenus. Journal bi-mensuel et bibliothèque ambulante.

Contribution FdnF: Fr. 22'000.- (GE).

Prévention du sida

Partenaire: DR. VIJAY THAKUR.

Salaire et frais administratifs du Dr. Vijay Thakur, représentant de FdnF auprès des prostituées pour le programme sida dans 3 États du sud de l'Inde. Le Dr. Thakur est également conseiller auprès du gouvernement central et des organisations qui requièrent son appui.

Contribution FdnF: Fr. 14'500.- (GE).

Parrainage des personnes âgées

Partenaire: ŒUVRES HOSPITALIÈRES DE L'ORDRE DE MALTE.

Parrainage de 25 personnes, en majorité des femmes veuves et souvent handicapées. Elles bénéficient de 2 consultations médicales chaque année.

Contribution FdnF: Fr. 3'817.- (Ass. Suisse) et Fr. 6'803.- (GE).

Formation en couture pour jeunes filles

Partenaire: SMMI.

Formation de 3 mois à la coupe et à la couture dans 7 villages de l'Uttar Pradesh pour 30 jeunes filles par village.

Contribution FdnF: Fr. 2'900.- (BE).

Équipement d'une maison pour personnes âgées

Partenaire: APARA.

Construction d'un hall de formation au-dessus de la maison; aide au financement de la fin des travaux et achats divers (lits, literie, télévision).

Contribution FdnF: 12'857.- (BE) et Fr. 5'072.95 (VD).

Gowen Dispensary à Kadampadi

Partenaire: SOCIETY FOR EDUCATION, VILLAGE ACTION AND IMPROVEMENT (SEVAI).

Création d'un dispensaire dans cette région touchée par le tsunami. Le terrain appartient à la SEVAI et se situe à côté du bâtiment qui abrite les cours de formation professionnelle pour jeunes femmes. Le financement par un ami de FdnF comprend la construction, l'équipement et l'entretien du dispensaire; les salaires d'un médecin à temps partiel, d'une infirmière et d'un assistant; des camps dentaires et ophtalmologiques bi-annuels, un supplément nutritif quotidien pour 50 enfants et les médicaments. Le donateur envisage l'achat d'un terrain agricole dont la production rendra le dispensaire autonome dans 5 ans environ.

Contribution FdnF: Fr. 22'057.- (GE).

Formation professionnelle pour jeunes femmes à Trichy (Allur)

Partenaire: SEVAI.

Une formation professionnelle dans l'hôtellerie, la restauration, les services infirmiers, couture, broderie et informatique est proposée aux jeunes filles de la région. Les diplômes sont reconnus par le gouvernement.

Contribution FdnF: Fr. 21'390.- (GE).

Formation professionnelle pour jeunes femmes à Tirunagari

Partenaire: SEVAI.

Le succès impressionnant du programme de Trichy a encouragé la SEVAI à lancer le même dans cette région côtière, où se trouve le dispensaire Raman.

Contribution FdnF: Fr. 12'946.- (BE).

Femmes en prison et leurs enfants

Partenaire: SEVAI.

Dans la région de Trichy, environ 600 femmes sont emprisonnées avec leurs enfants. Avec la permission et un petit soutien financier du gouvernement, la SEVAI a lancé un programme sur 3 ans en leur faveur comprenant: crèche et école primaire pour 40 enfants; soutien social et formation professionnelle pour les femmes et soutien pour leurs familles.

Contribution FdnF: Fr. 6'614.- (GE).

Construction de 227 maisons à Poombuhar

Partenaire: SEVAI.

Suite à l'aide d'urgence post-tsunami de 2006, FdnF, avec un co-financement de la Chaîne du Bonheur, a entamé la construction de 227 maisons résistantes aux cyclones et tremblements de terre. Elles ont été achevées fin mars 2007.

Contribution FdnF: Fr. 233'754.- (GE) et 6000.- (FR) et Chaîne du Bonheur: Fr. 951'828.-.

Éducation pour 500 enfants handicapés à Tiruchirapalli

Partenaire: SEVAI.

Il s'agit de permettre l'intégration des enfants handicapés qui sont normalement exclus du système scolaire. Le projet comprend: l'achat de matériel d'enseignement spécialisé et de l'équipement spécial pour les classes; la formation des enseignants; les salaires du personnel et les frais médicaux des enfants.

Contribution FdnF: Fr. 10'546.85 (NE).

Éducation pour 500 enfants handicapés à Karaikal et Nagapattinam

Partenaire: SEVAI.

Même projet que ci-dessus.

Contribution FdnF: Fr. 8'261.80 (GE).

Formation et emploi pour femmes dans la banlieue sud de Calcutta

Partenaire: JEEVIKA DEVELOPMENT SOCIETY.


Soutien d'un atelier et de cours de formation pour des jeunes femmes en couture, broderie, fabrication de jouets et de décorations, cartes de vœux, etc...; celles-ci apprennent également à établir un budget pour l'achat du matériel, à évaluer le prix de revient et le bénéfice.

Contribution FdnF: Fr. 8'800.- (GE).

Microcrédit dans les bidonvilles du Maharashtra

Partenaires: INTER AIDE ET CDAD.

Lieu d'intervention: 4 quartiers du nord de Bombay et 14 sites à Pune. La croissance du projet s'est poursuivie avec 11'176 prêts à 10'194 micro-entrepreneurs. Fin 2006, on compte 21'870 micro-entrepreneurs épargnants disposant d'une épargne consolidée de 214'000 Euros. A Bombay, 268 personnes ont participé aux formations à la micro-entreprise et 180 à la gestion du budget familial. A Pune, 3'600 personnes ont participé à des réunions



traitant de micro-entreprise et de la santé familiale.
Contribution Fondation Lord Michelham: Fr. 46'800.- et
FdnF: Fr. 4'650.- (GE).

Assistance à un orphelinat

Partenaire: INDIAN CHRISTIAN MISSION.

Salaire annuel de la directrice de l'orphelinat qui reçoit une cinquantaine de garçons issus de milieux très pauvres.
Contribution FdnF: Fr. 2'000.- (GE).

Atelier de couture

Partenaire: GLOBAL FOUNDATION FOR HUMANITY.

Soutien aux écoles de couture ouvertes dans des villages de la région de Jodhpur. Achat de 5 machines à coudre et d'une machine à broder et de fournitures; formation et salaires des enseignantes. La priorité pour les femmes est de confectionner des vêtements pour la famille; elles commencent cependant à fabriquer des articles destinés à la vente dans les boutiques pour touristes.
Contribution FdnF: Fr. 7'845.70 (BE).

Santé primaire en Orissa

Partenaire: DULAL.

Ce projet vise à l'amélioration de la santé dans 30 villages de paysans tribaux. Il s'est agi essentiellement de former des agents sanitaires dans chaque village pour assurer la prévention (malaria, TB, sida, etc...) et donner des notions de soins de base avec quelques médicaments. Début d'une collaboration fructueuse avec les «médecins» traditionnels locaux utilisant les plantes et promotion de jardins de plantes médicinales. L'ONG locale informe et met en contact les bénéficiaires avec les services de santé de l'État souvent ignorés. Projets de micro-entreprises avec les groupes de femmes pour fabriquer du compost.
Contribution FdnF: Fr. 17'875.- (GE).

Agriculture en Orissa

Partenaire: DULAL.

Mise en valeur de 0,4 ha de terrain par famille grâce à des techniques simples adaptées aux traditions de cette population tribale: petites retenues d'eau, levées de terre, plantations de manguiers arrosés à la main, culture

de légumes. Les femmes font de l'épargne et lancent de petites activités telles que compostage, pépinières, vente de riz acheté en gros.

Contribution FdnF: Fr. 6'917.- et Fédération Genevoise de Coopération: Fr. 67'255.-.

École au Ladakh

Partenaire: ASSOCIATION ENFANTS DU SOURIRE.

Installation solaire sur le laboratoire de sciences.
Contribution FdnF: Fr. 3'000.- (BE).

Écoles Marika

Partenaire: MARIE-CHRISTINE DE ROCHEMONTEIX.

Achat et installation de panneaux solaires pour la 2e école.
Contribution FdnF: Fr. 6'000.- (BE) et Fr. 6'000.- (FR).

NÉPAL

Hôpital pour femmes et enfants

Partenaire: SIDDHI MEMORIAL WOMAN AND CHILDRENS' HOSPITAL.

Frais de fonctionnement annuel de cet hôpital dont FdnF a partiellement financé la construction et l'équipement.
Contribution FdnF: Fr. 30'000.- (GE) et Fr. 15'000.- (FR).

Ateliers et formation

Partenaire: BUDDHA MEMORIAL CHILDRENS'HOME.

Scolarité et entretien de 5 enfants.
Contribution FdnF: Fr. 3'600.- (VD).

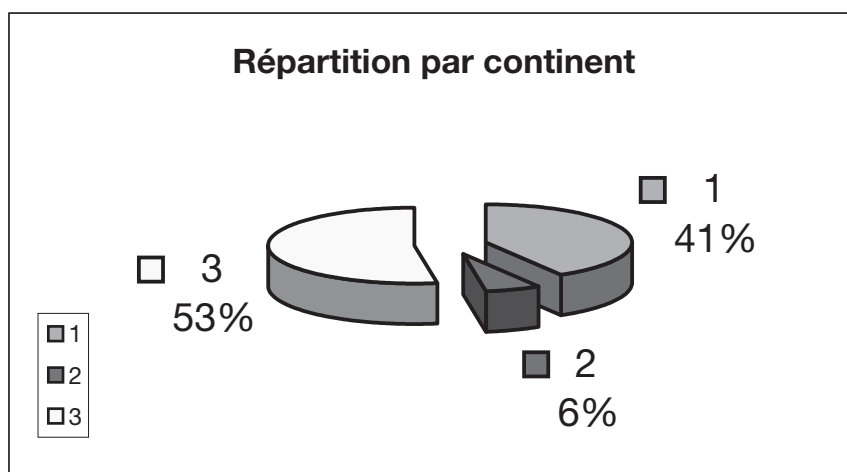
Ateliers et formation

Partenaire: BUDDHA MEMORIAL CHILDRENS'HOME.

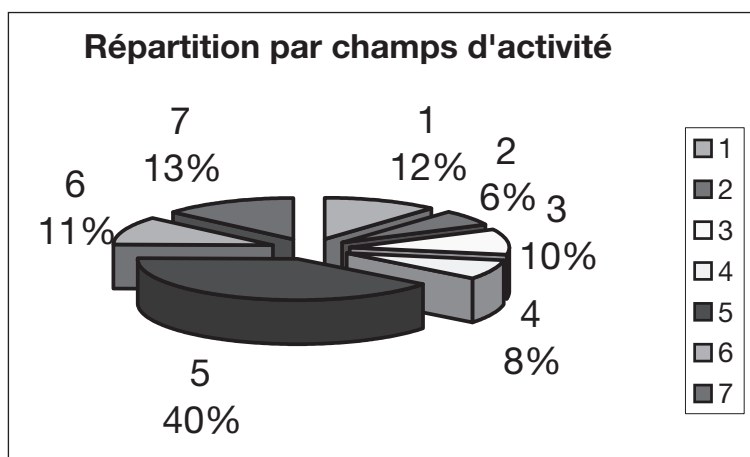
Salaires, maintenance, uniformes et une bourse d'étude d'infirmière.
Contribution FdnF: Fr. 16'900.- (VD).

Suite en page 12

Rapport d'activité 2006



1 Afrique	1'343'704.00
2 Amérique	199'622.50
3 Asie	1'702'940.30
TOTAL	3'246'266.80



1 Agriculture	379'599.00
2 Développement intégré	197'550.00
3 Ecole et formation	324'901.35
4 Hydraulique	249'100.00
5 Construction	1'293'594.25
6 Microcrédit et formation	363'414.95
7 Santé	438'107.25
TOTAL	3'246'266.80

Bilan au 31 décembre 2006 (Extraits)

	2006	2005
	CHF	CHF
Actif		
Liquidités	1'364'283.98	1'316'575.61
Réalisable à court terme	1'153'531.31	1'592'988.94
Actifs immobilisés	500'000.00	500'000.00
Total des actifs	3'017'815.29	3'409'564.55
Passif		
Fonds étrangers à court terme	286'071.70	325'562.10
Capital des fonds (affectés)	1'159'892.69	1'120'204.24
Capital de l'organisation	1'571'850.90	1'963'798.21
Total du Passif	3'017'815.29	3'409'564.55

Comptes d'exploitation au 31 décembre 2006 (Extraits)

Produits		
Campagnes de collecte de fonds	302'501.75	342'210.55
Dons	2'844'694.95	2'886'231.10
Produits divers	142'134.05	293.71
Total des Produits	3'289'330.75	3'228'735.36
Charges		
Versements d'entraide	(3'246'266.80)	(2'672'384.13)
Charges directes des collectes de fonds	(86'256.20)	(110'979.55)
Frais de personnel	(61'473.20)	(62'614.60)
Frais administratifs	(124'284.87)	(89'326.11)
Dotation au fond de supervision - frais de suivi	(50'000.00)	
Résultat d'exploitation	(228'950.32)	293'430.97

Les détails de l'exercice 2006 peuvent être consultés au secrétariat de Frères de nos Frères et sur le site www.fdnf.org.

COMITÉ DE BERNE
Beaumontweg 26, 3007 Berne
Tél. 031 371 30 27/
CCP 30-28490-3
berne@fdnf.org

COMITÉ DE GENÈVE
22, rue Michel-Chauvet
1208 Genève
Tél. 022 735 30 74
Fax 022 735 31 17
CCP 12-16470-1
geneve@fdnf.org

COMITÉ DU VALAIS
M. Arthur Darbellay
Plan-Cerisier
1921 Martigny-Croix
Tél. 027 346 35 12
valais@fdnf.org
Banque Raiffeisen
Sion Région
CCP 19-82-4
Compte 36627.29

COMITÉ DE VAUD
2, av. de Rumine
1005 Lausanne
Tél. 021 312 62 66
CCP 10-19582-9
vaud@fdnf.org

COMITÉ DE FRIBOURG
1783 Pensier
Tél. 026 684 10 16
CCP 17-5767-0
fribourg@fdnf.org

COMITÉ DE NEUCHÂTEL
Case Postale 410
2002 Neuchâtel
Tél. 032 721 24 37
CCP 20-3602-9
neuchatel@fdnf.org

SIÈGE DE L'ASSOCIATION SUISSE
22, rue Michel-Chauvet
1208 Genève
Tél. 022 735 63 76
Fax 022 735 31 17
CCP 12-8306-4

Suite de la page 9

PAKISTAN

Écoles et dispensaire

Partenaire: BEHBUD ASSOCIATION

485 écoliers de deux écoles, primaire et secondaire, suivent un enseignement laïque dans deux quartiers défavorisés - Katchi abadis - bidonville à Lahore. FdnF finance les salaires des enseignants et les fournitures scolaires: uniformes, livres, eau et électricité dans les locaux.

Contribution FdnF: Fr. 17'500.- (GE).

Centre de réhabilitation pour paraplégiques

Partenaire: BEHBUD ASSOCIATION.

Après le tremblement de terre, des victimes ont été réparties dans des Centres qui avaient des locaux. Behbud accueille d'abord 24 puis 22 paraplégiques ainsi que les membres de leur famille au nombre de 60 dans son Centre aménagé. Salaires pour 22 professionnels de santé pendant 6 mois. Un reliquat de notre contribution a été utilisé pour aider à l'achat d'une camionnette-ambulance.

Contribution FdnF: Fr. 16'050.- (GE, NE, VD).

PHILIPPINES

Prêts productifs dans 2 grands quartiers du nord de Manille

Partenaire: INTER AIDE.

5'197 prêts ont été accordés à 2'895 familles. L'autofinancement des activités financières est passé de 80 à 97%. Formations à la gestion de la micro-entreprise et du budget familial.

Contribution FdnF: Fr. 4'650.- (GE).

THAÏLANDE

Éducation sportive pour l'ethnie Karen

Partenaire: KAREN NATIONAL SPORTS ASSOCIATION.

2e plus grand groupe ethnique vivant en Birmanie, les Karen en rébellion contre la junte militaire, sont obligés de fuir pour survivre. Formation de 20 éducateurs sportifs et de 10 entraîneurs de football; organisation d'une équipe de football féminine; création du matériel didactique, organisation des compétitions sportives et installation de dortoirs.

Contribution FdnF: Fr. 5'610.- (VD).

NOUVELLES DES COMITÉS... NOUVELLES DES COMITÉS... NOUVELLES DES COMITÉS...

WWW.FDNF.ORG

Notre site est maintenant bien à jour en français, en anglais et en allemand.

GENÈVE

Déjeuner-bridge du 2 avril dernier: suite à différents dons supplémentaires, le bénéfice net définitif s'élève à CHF 3'600.-. Encore mille mercis à toutes.

Le Grand Bazar aura lieu les **3 et 4 novembre** à Chêne-Bougeries. Veuillez noter dès à présent le changement de date. Un grand merci de penser à nous si vous avez des objets à donner (vêtements, colifichets, livres, jouets et habits

d'enfants, le tout en excellent état). Vous pouvez tout déposer à notre bureau (lundi à jeudi 9h à 17h) ou nous téléphoner au 022 735 30 74.

VAUD

La traditionnelle **soirée JAZZ** à Chorus à Lausanne est exceptionnellement avancée d'une semaine et aura lieu, cette année, le **samedi 29 septembre**.

Merci à vous, fidèles ou nouveaux participants, d'agencer d'ores et déjà cette soirée qui promet d'être excellente.



RECONNUE PAR LE ZEW0

Le sigle du ZEW0 garantit que votre don sera utilisé de façon honnête et rigoureuse.

Frères
de nos Frères

